



# Coworking Space in Stuttgart

Studio Komo



All photos: Philip Kottler



Weitere Fotos  
Further photos  
[detail.de/  
interiors-1-2020-komo](https://detail.de/interiors-1-2020-komo)



**Innenarchitektur, Licht-/Akustikplanung, Bauleitung** Interior design, lighting planning, acoustic design, construction management:  
**Studio Komo, Stuttgart (DE)**  
 studiokomo.de

**Bauherr** Client:  
 Familie Schuck

**Mitarbeit** Team:  
 Moritz Köhler, Rene Rauls, Miriam Dietze, Robin Hepp

**Architektur (Ausführung)** Architecture (detail planning and execution):  
 mink-architektur.de

**Standort** Location:  
 Schultze Delitzsch  
 Straße 42, 70565  
 Stuttgart (DE)

In ein ehemaliges Industriegebäude aus den 1960er-Jahren implantierte Studio Komo eine dynamisch gestaltete Arbeitswelt. Durchlässige Räume in kräftigen Pastellfarben laden dazu ein, sich zu begegnen und zu vernetzen. Das Angebot ist auf maximale Vielfalt ausgelegt. Möglich sind unterschiedlichste Team-Konstellationen in großen oder kleinen Gruppen ebenso wie stilles und konzentriertes Arbeiten. Auf einer Fläche von insgesamt 800 m<sup>2</sup> befinden sich 60 Arbeitsplätze, die kurz- oder langfristig gebucht werden können. Die starren Strukturen des Bestandsgebäudes wurden aufgebrochen, Wände teilweise komplett geöffnet. Eine neu eingebaute Stahlterrace verbindet nun die beiden Geschosse und führt auf eine 90 m<sup>2</sup> große Dachterrasse.

Für ein hohes Maß an Flexibilität sorgen auch maßgeschneiderte Lösungen im Innenausbau. Die Besprechungsräume sind mit einem von Studio Komo eigens entwickelten Glaswandsystem schalldicht abgetrennt. Mit PET-Filz belegte Lamellen zonieren die Räume und bilden einen akustisch wirksamen Raumfilter. In beiden Fällen bleibt die angestrebte Transparenz erhalten. Für den größten Gemeinschaftsbereich, das sogenannte Worklab, haben die Studio-Gründer Rene Rauls und Moritz Köhler modulare Holzkuben aus lasierter Seekiefer entworfen. Die einzelnen Würfel haben eingelassene

Studio Komo implanted a new and dynamically designed work environment into a former industrial structure that was originally built in the 1960s. They created permeable spaces in vibrant pastel colours that are intended to invite people to interact and network. The program offers a maximum diversity of uses. Spaces are available for different team constellations, offering room for large or small groups and for those who work quietly and in a concentrated manner. A total of 60 workplaces are distributed across altogether 800 square meters. They can be booked for short or long term occupancy. The rigid structures of the existing building were dissolved and walls completely removed. A new steel staircase connects the two floors and leads users and visitors to a roof terrace covering 90 square metres.

The design features of the interior comprise custom solutions that contribute to a high degree of flexibility. The meeting rooms are enclosed by a sound-proof glass partition wall system that Studio Komo developed especially for this purpose. Slats covered in PET felt separate areas and serve as a spatial filter with acoustic properties in order to dampen ambient sounds. In the case of both of these measures, the intended visual transparency is preserved. The largest common area, the so-called worklab, features modular timber cubes made of glazed Aleppo pine,



Gewinde, die in einem fixen Raster angeordnet sind. Somit lässt sich die Anordnung der Kuben schnell und individuell anpassen.

Eine besondere Herausforderung stellte die Gestaltung des Atriums dar. Seine Deklaration als Fluchtweg machte es notwendig, sämtliche Oberflächen durch Bauteile aus Brandschutzverbundplatten zu ersetzen. Diese Gipsfaserelemente sind beidseitig mit einer hochbelastbaren Lack-schicht versiegelt und mit einem im Digitaldruckverfahren aufgetragenen Dekor versehen. Einzig die fensterfixierenden Leisten sind in Eiche massiv ausgeführt, wodurch die Brandschutzklasse T 30 erreicht werden konnte. PP

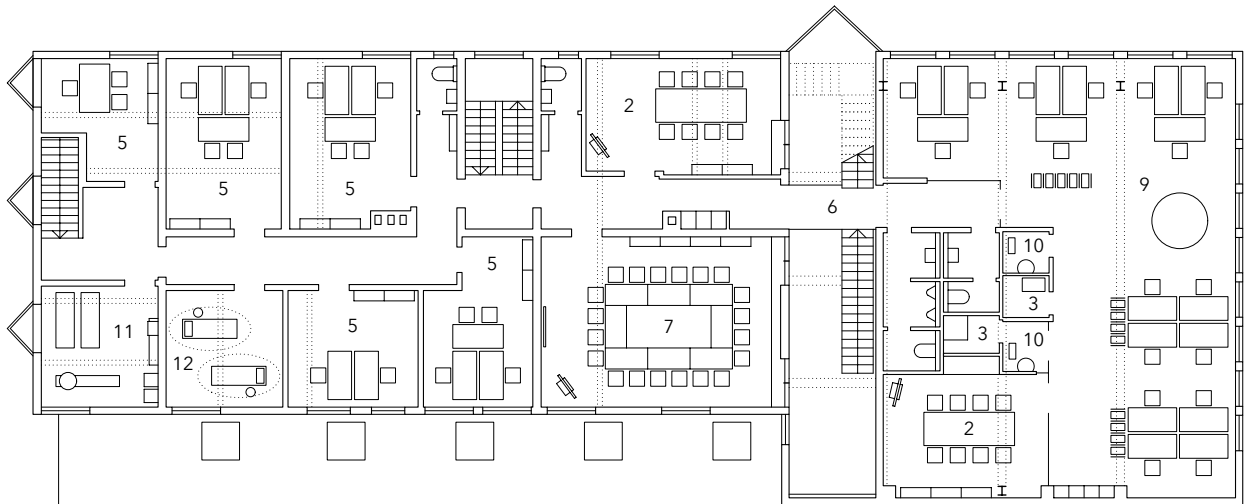
designed by the studio founders Rene Rauls and Moritz Köhler. Each cube houses internal threads arranged in a grid pattern, permitting the rapid and individual arrangement of cubes.

The design of the atrium became a particularly interesting challenge for the studio. It is required to function as the building's emergency exit. Therefore, it became necessary to replace all surface materials with elements made of fireproof composite panels. These gypsum fibre elements are sealed on both sides with a layer of high performance enamel and feature a decorative digital print. Along the facades, glass panes are set into solid oak frames that provide a fire-resistance class of T 30. PP

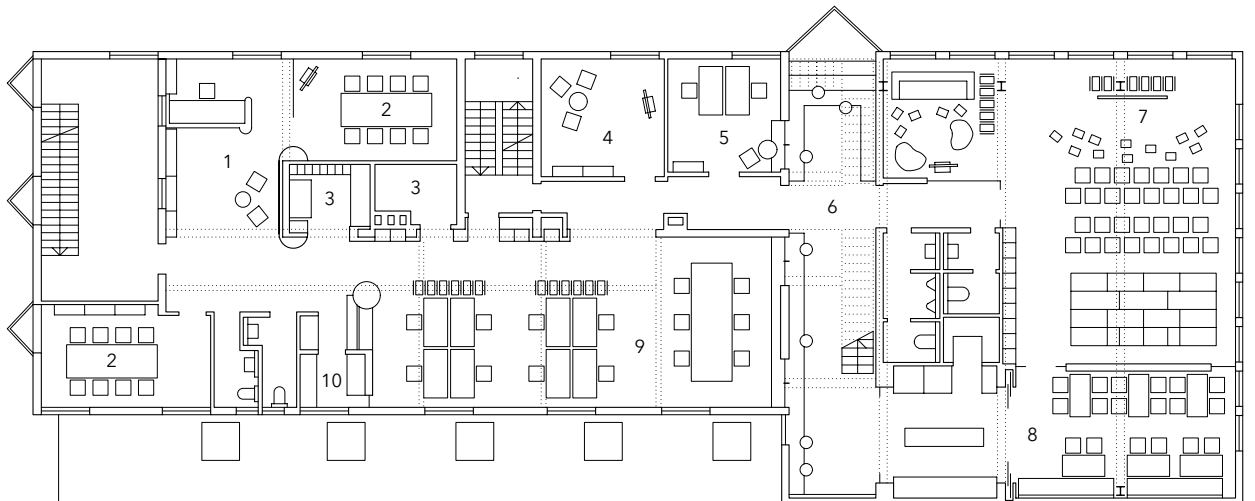


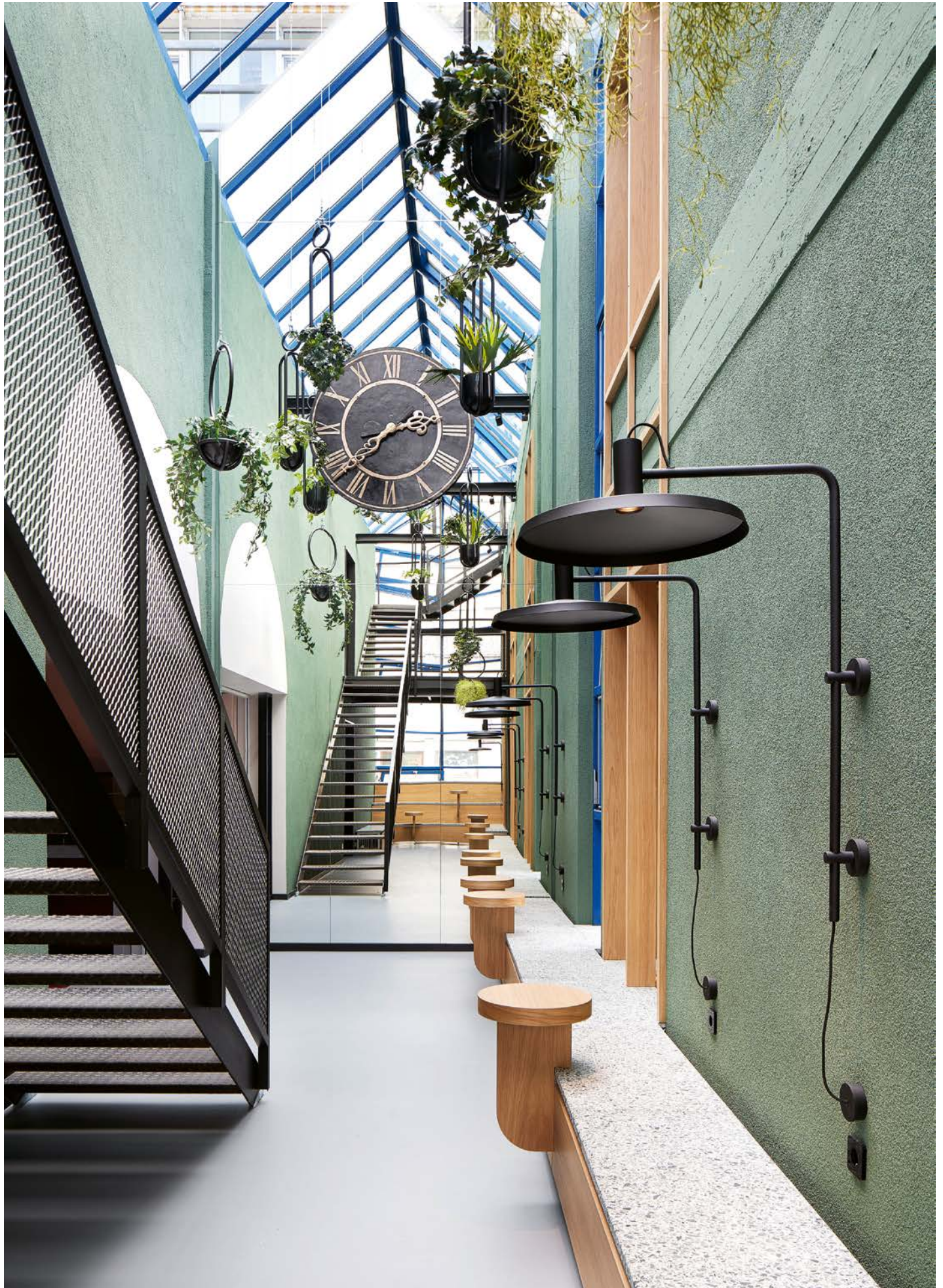
- Grundrisse**  
**Maßstab 1:250**
- |                                      |                         |   |
|--------------------------------------|-------------------------|---|
| 1 Empfang mit Shop                   | 9 Open Office           | 4 Coaching room                         |
| 2 Meeting                            | 10 Fokus Box            | 5 Office                                |
| 3 Technik                            | 11 Workout              | 6 Atrium with staircase to roof terrace |
| 4 Coaching                           | 12 Relax                | 7 Worklab                               |
| 5 Büro                               | Floor plans scale 1:250 | 8 Cantina                               |
| 6 Atrium mit Treppe zur Dachterrasse | 1 Reception with shop   | 9 Open office                           |
| 7 Worklab                            | 2 Meeting room          | 10 Focus box                            |
| 8 Kantine                            | 3 Utility room          | 11 Workout space                        |
|                                      |                         | 12 Relaxation space                     |

**Zweites Obergeschoss**  
 Second floor



**Erstes Obergeschoss**  
 First floor





**Grundriss Foyer**  
**Maßstab 1:100**  
**Detailschnitt Sitzbank**  
**Ansichten Tisch**  
**Maßstab 1:20**

Floor plan lobby  
 scale 1:100  
 Detail section bench  
 Side view table  
 scale 1:20

- 1 Tisch: Brandschutzverbundplatte mit Eichendekor
- 2 Blende: Brandschutzverbundplatte mit Eichendekor aufgehängt an Unterkonstruktion Aluminiumrahmenwerk R 40/40 mm
- 1 table: fireproof composite panel with oak veneer
- 2 screen: fireproof composite panel with oak veneer on R 40/40 mm aluminium frame
- 3 radiator (existing)

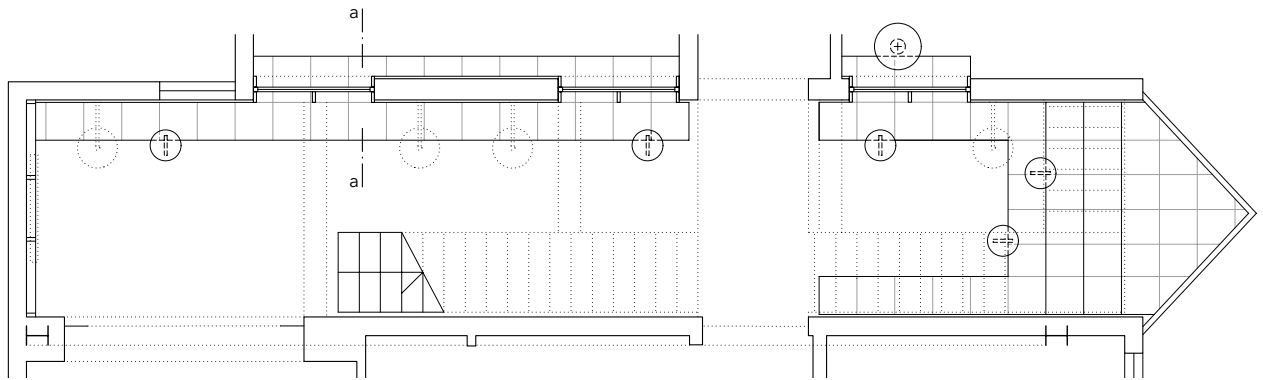
- 3 Heizkörper (Bestand)
- 4 Terrazzoplatte 500/500/40 mm geklebt auf Aluminiumrahmenwerk R 40/40 mm
- 5 Edelstahlfußchen
- 6 Mauerwerk verputzt (Bestand)
- 7 Brandschutzverglasung 16 mm in Holzrahmen: Eiche massiv 20/60 mm
- 8 Brandschutzverbundplatte mit Eichendekor 140/40 mm

- 4 500/500/40 mm terrazzo panel with adhesive connection to R 40/40 mm aluminium frame
- 5 stainless steel pedestal
- 6 masonry wall render (existing)
- 7 16 mm fireproof glazing in 20/60 mm solid oak frame
- 8 140/40 mm fireproof composite panel with oak veneer

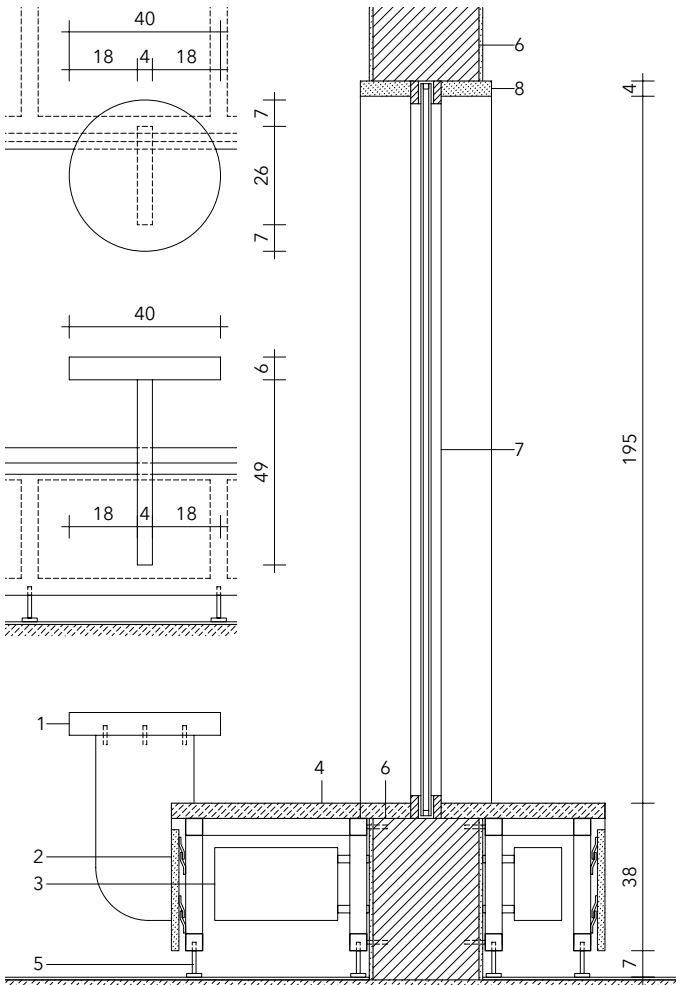
**Epoxidharzböden**  
 Epoxy resin floors:  
[disbon.de](http://disbon.de)

**Beleuchtung** Lighting:  
[weverducre.com](http://weverducre.com)

**Möbiliar** Furniture:  
[plushalle.com](http://plushalle.com)  
[lammhults.se](http://lammhults.se)  
[devorm.nl](http://devorm.nl)  
[richard-lampert.de](http://richard-lampert.de)  
[hay.dk](http://hay.dk)  
[wagner-living.de](http://wagner-living.de)  
[kasthall.com](http://kasthall.com)  
[menospace.com](http://menospace.com)  
[fermliving.de](http://fermliving.de)  
[arper.com](http://arper.com)  
[engelbrechts.com](http://engelbrechts.com)



**Erstes Obergeschoss**  
 First floor



aa

