

AIT

ABIT

10.2019 BÜRO UND VERWALTUNG OFFICE BUILDINGS

BIRK HEILMEYER UND FRENZEL · S/LAB 10
SCOPE · VOLKOV · TAL GOLDSMITH FISH
HIRSCHMUELLERSCHMIDT · STUDIO KOMO
IDEA WORKSHOP · FRANCESC RIFÉ · VON M

Italien 13,50 EUR
Spanien 13,50 EUR
Finnland 13,50 EUR
Schweiz 22,00 CHF
Norwegen 120 NOK
Slowakei 13,50 EUR

Deutschland 13,50 EUR
Österreich 13,50 EUR
Schweiz 22,00 CHF
Belgien 13,50 EUR
Niederlande 13,50 EUR
Luxemburg 13,50 EUR



4 194561 713502

INNENARCHITEKTURBÜRO IN STUTTGART

Entwurf • Design Studio Komo, Stuttgart

Ein Büro entwerfen, das als solches nicht zu erkennen ist, das Bistro sein kann oder Shop? Wenn es das eigene ist - warum nicht? Moritz Köhler und René Rauls waren in der komfortablen Lage, aus einer Vielzahl von Ideen die für ihr Studio Komo richtige auszuwählen. Und so ist ihnen auf 80 Quadratmetern ehemaliger Hinterhof-Schlosserei ein ganz besonderes Bürokonzept gelungen.

von • by Petra Stephan

Sprossenfenster, Backsteinwände und ein XXL-Tor prägen die erdgeschossigen Räume im urbanen Stuttgarter Stadtteil Heslach. Wo Ende des 19. Jahrhunderts einst ein Schmied den Hammer geschwungen hat, haben sich die beiden jungen Innenarchitekten nach Abbruch- und Entkernungsarbeiten, mit vielen guten Ideen und eigens entworfenen Möbeln und Einbauten ein charmantes Raumwunder geschaffen. Auf 80 Quadratmetern finden jetzt ein Arbeits- und Besprechungsbereich für mindestens sechs Personen, ein Materiallab und eine offene Küche ihren Platz. Raffinierter Dreh- und Angelpunkt ist der große Arbeitstisch: Er zoniert nicht nur den hinteren Bereich des Studios, sondern bietet auch unterschiedliche Arbeitshöhen an. Dort, wo es zwei Stufen nach oben Richtung Materiallab geht, kann man am Tisch sitzen, nach vorne zur Fassade hat man die ideale Stehhöhe. Flexibel wird mehrmals am Tag der Platz getauscht. „Es ist schon fast zum Sport geworden, dem anderen den Platz abzuluchsen“, meint René Rauls. Im Inneren des Tisches und unter dem mit Teppichboden belegten Podest ist jede Menge Technik versteckt und dort sind auch die Computer untergebracht, Belüftung inklusive. Klappen in der Mitte des Tisches bieten zusätzlichen Stauraum und lassen alles Mögliche schnell verschwinden - NewWork und Clean Desk funktionieren hervorragend. Das Materiallab im rückwärtigen Bereich wird perfekt für die Präsentation von Entwurfsideen von einem Oberlicht erhellt und die wandmontierten Boards ermöglichen ein Collagieren mit Materialmustern. Schnell kann alles umgesteckt und neu zusammengestellt werden. Besonders beliebt ist auch der runde Stehtisch, der frei im Raum steht oder den Abschluss der Workbench für Kundengespräche bildet. Und noch eine gute Idee: Ein blauer Spiegel an der Stirnseite des Studios verdoppelt den Innenraum auf stolze 160 Quadratmeter, und wenn die nicht reichen, wird das Tor aufgemacht und der überdachte, ehemalige Handwerkerhof dient als Erweiterung - sommerliche Temperaturen vorausgesetzt. Bei der Eröffnungsfeier im Juli hat dies bestens funktioniert!







Materiallab mit Boards zum Collagieren • Material lab with boards for collages



Aus dem Bestand aufgehübscht: das Küchenwaschbecken • Upgraded from the stock: the kitchen sink

Der Stehtisch kann an den Team-Arbeitstisch angedockt werden; hinter dem blauen Vorhang verbirgt sich das Lager. • The standing table joins the worktable, the storage room is behind the blue curtain.





Entwurf • Design Studio Komo, Stuttgart
Bauherr • Client René Rauls und Moritz Köhler
Standort • Location Böheimstr. 87a, Stuttgart
Nutzfläche • Floor space 80 m²
Fotos • Photos Philip Kottlorz, Stuttgart
Mehr Infos auf Seite • More infos on page 182



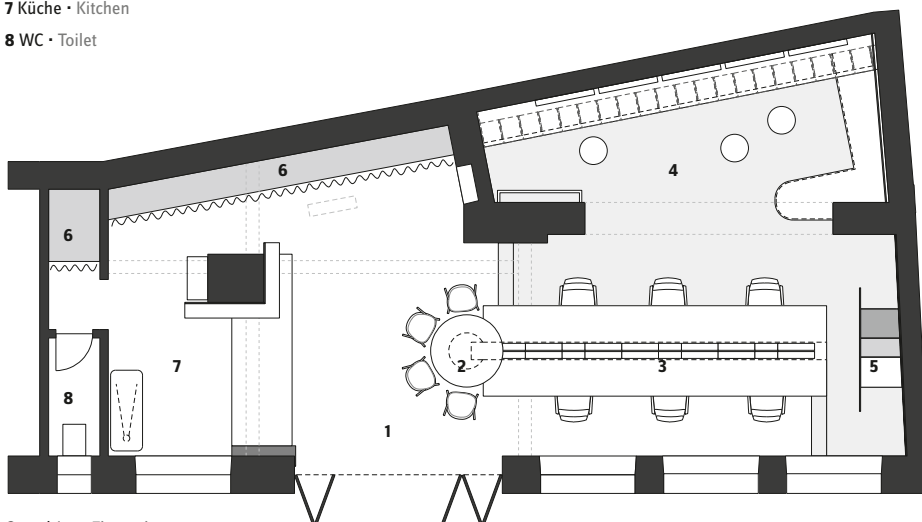
INTERIOR DESIGN OFFICE IN STUTTGART

Designing an office that does not look like one but might be a bistro or a shop? If it is one's own - why not? For their Studio Komo, Moritz Köhler and René Rauls were fortunate to choose from among a multitude of ideas. And thus they succeeded in implementing a very special office concept on 80 square metres of a former backyard locksmith's shop.

Lattice windows, brick walls and an XXXL gate characterize the ground-floor premises in the urban Stuttgart district of Heslach. Where, at the end of the 19th century, a blacksmith used to swing his hammer, after demolition- and gutting work the two young interior designers created a charming spatial miracle with many good ideas and specifically designed furniture and installations. On 80 square metres, there is now room for the working- and meeting area for at least six people, a material laboratory and an open-plan kitchen. The sophisticated hub is the large work table: It not only divides the back part of the studio but also offers various working heights. Where one goes up to steps to get to the material laboratory, one can sit at the table; towards the front and the façade, one finds the ideal standing height. Several times during the day, the employees are switching workplaces. "It has almost become a sport to wangle someone out of his or her place," René Rauls adds. Inside the table and underneath the platform covered with carpeting, all sorts of technology are concealed and the computers are also stored there, including the ventilation. Flaps in the centre of the table provide additional storage space and make all kinds of things quickly disappear - "new work" and "clean desk" function excellently. The material lab in the back area is perfectly illuminated by a skylight for the presentation of design ideas and the wall-mounted boards make collages with samples of material possible. Everything on them can be quickly rearranged and newly composed. Also especially popular is the round standing table which is positioned freely in the room or forms the end of the work bench for talks with clients. And yet another bright idea: A blue mirror at the front side of the studio doubles the interior to an impressive 160 square metres and if that should not be sufficient, the gate is opened and the covered former craftsman's yard serves as an extension - provided there are summer temperatures. At the opening party in July, this worked out optimally!

**„Klappen in der Mitte des Tisches bieten
zusätzlichen Stauraum und lassen alles Mögliche
schnell verschwinden - NewWork und Clean Desk
gehen gut zusammen.“**
René Rauls und Moritz Köhler

- 1 Eingangsbereich • Entrance
- 2 Besprechung • Conference
- 3 Arbeiten • Workbench
- 4 Materiallabor • Materiallab
- 5 Garderobe/Spiegel • Wardrobe/Mirror
- 6 Lager • Storage
- 7 Küche • Kitchen
- 8 WC • Toilet



Grundriss • Floor plan